

ȘANTIERUL ARHEOLOGIC CÎRNA

(reg. Craiova, r. Gura Jiului) *

SĂPĂTURILE de salvare întreprinse în anul 1955 în necropola de incinerare de pe « Grindul Tomii », pe teritoriul comunei Cîrna, au avut drept scop completarea săpăturilor întreprinse de mine în acest loc în anul 1942, pentru a putea fi astfel cercetată științific toată porțiunea din necropolă, cruțată de eroziunile apelor de inundație.

Balta Cîrna și balta Nasta, care în perioadele de creștere a apelor formează o singură pînză întinsă de apă, lată de peste 3 km și lungă de cîțiva kilometri, sînt două dintre bălțile Dunării din zona de vărsare a rîului Dăsnățui, situate la S de comuna Cîrna. Malul de sud al bălții Nasta este constituit de o limbă de pămînt ce depășește în chip obișnuit cu 2—4 m limita superioară a apelor de inundație; lungă de mai bine de 1 km și lată pe alocuri de abia 200 m, această limbă de pămînt se numește Grindul Tomii. Punctul ei cel mai înalt este o movilă, Măgura Tomii. În general, chiar în perioadele de creștere a apelor de inundație ale Dunării, care ridică implicit și nivelul bălților legate cu fluviul prin numeroase gîrle, Grindul și Măgura Tomii nu sînt acoperite de ape. Numai în timpul unor creșteri excepționale a nivelului apelor — așa cum s-a întîmplat chiar în primăvara anului 1955 — o bună parte din Grindul Tomii, inclusiv zona pe care se află necropola, este acoperită de ape. Dar Măgura Tomii și o oarecare porțiune din terenul înconjurător rămîn întotdeauna deasupra apelor. Dacă ținem seama de faptul că, prin depunerea mîlului, nivelul fundului bălților s-a ridicat treptat și, deci, o dată cu el și nivelul apelor de inundație, putem fi siguri că porțiunea din grind ocupată de cimitirul de incinerare nu era niciodată inundată, în vremea cînd oamenii epocii bronzului au ales acest loc pentru cimitir.

Descoperită de apele de inundație ale bălții Nasta, care în fiecare an rod cu stăruință marginea de N a Grindului Tomii, necropola de aici a atras atenția locuitorilor comunei Cîrna încă de acum mai bine de două decenii, prin vasele mari și mici scoase la iveală de ape. Prin 1935, sezisat de pr. Pantelimon Barbu din Cîrna, colegul C. S. Nicolăescu-Plopșor, pe atunci director al Muzeului regional din Craiova, a făcut cîteva cercetări la fața locului, săpînd și cîteva morminte și recoltînd cu aceste prilejuri un număr de vase, pe care le-a adus la Muzeul din Craiova. În 1941, la rugămintea mea, colegul Plopșor a achiziționat pentru Muzeul național de antichități cîteva zeci de vase și o statueta de lut ars de la locuitorii satului Cîrna. Bogăția, varietatea și interesul științific prezentat de aceste achiziții m-au determinat să întreprind aici săpături între 9 și 31 august 1942¹. În același timp, colegul Plopșor și cu fiul său — actualul antropolog Dardu C. S. Nicolăescu-

* Colectivul săpăturilor a fost compus din Vladimir Dumitrescu, responsabil și Gh. Bichir.

¹ Vladimir Dumitrescu, *Dare de seamă asupra săpăturilor întreprinse în anul 1942*, în *Raport asupra activității științifice a Muzeului național de antichități în anii 1942 și 1943*, București 1944, p. 38—43. În afară de aceasta, sin-

gurele date în legătură cu săpăturile mele din 1942 la Cîrna pot fi găsite în articolul publicat în colaborare cu colegul C. S. Nicolăescu-Plopșor, în revista « Oltenia » (cf. Vladimir Dumitrescu și C. S. Nicolăescu-Plopșor, *Statuetele din epoca bronzului descoperite în necropola de la Cîrna-Dolj*, în « Oltenia », IV, 1944, 20 pag., 8 planșe).

Plopșor — au fost ocupați cu cercetări și sondeaje de-a lungul malului nordic al bălților Dunării, de la Cîrna pînă la Nedeia, luînd parte la săpăturile de la Cîrna numai puține zile.

Mijloacele materiale reduse, ca și faptul că singurul ajutor pe care-l aveam era Simion Barta, fostul laborant al Muzeului, au împiedicat săparea unei suprafețe mai ample din teritoriul necropolei, mai ales că — pentru a determina întinderea necropolei și pentru a preciza alte eventuale puncte arheologice — a trebuit să întreprind și o serie de sondeaje destul de îndepărtate spre E și spre V de punctul de unde apele scoteau diferite vase. Aceste sondeaje erau cu atît mai necesare, cu cît de-a lungul întregii plaje de N a Grindului Tomii se găseau presărate foarte multe și variate resturi ceramice. Pe de altă parte, tot atunci am săpat și un șanț pe creasta Măgurii Tomii, care mi-a răpit și el o parte din timpul și din mijloacele materiale disponibile (pl. I).

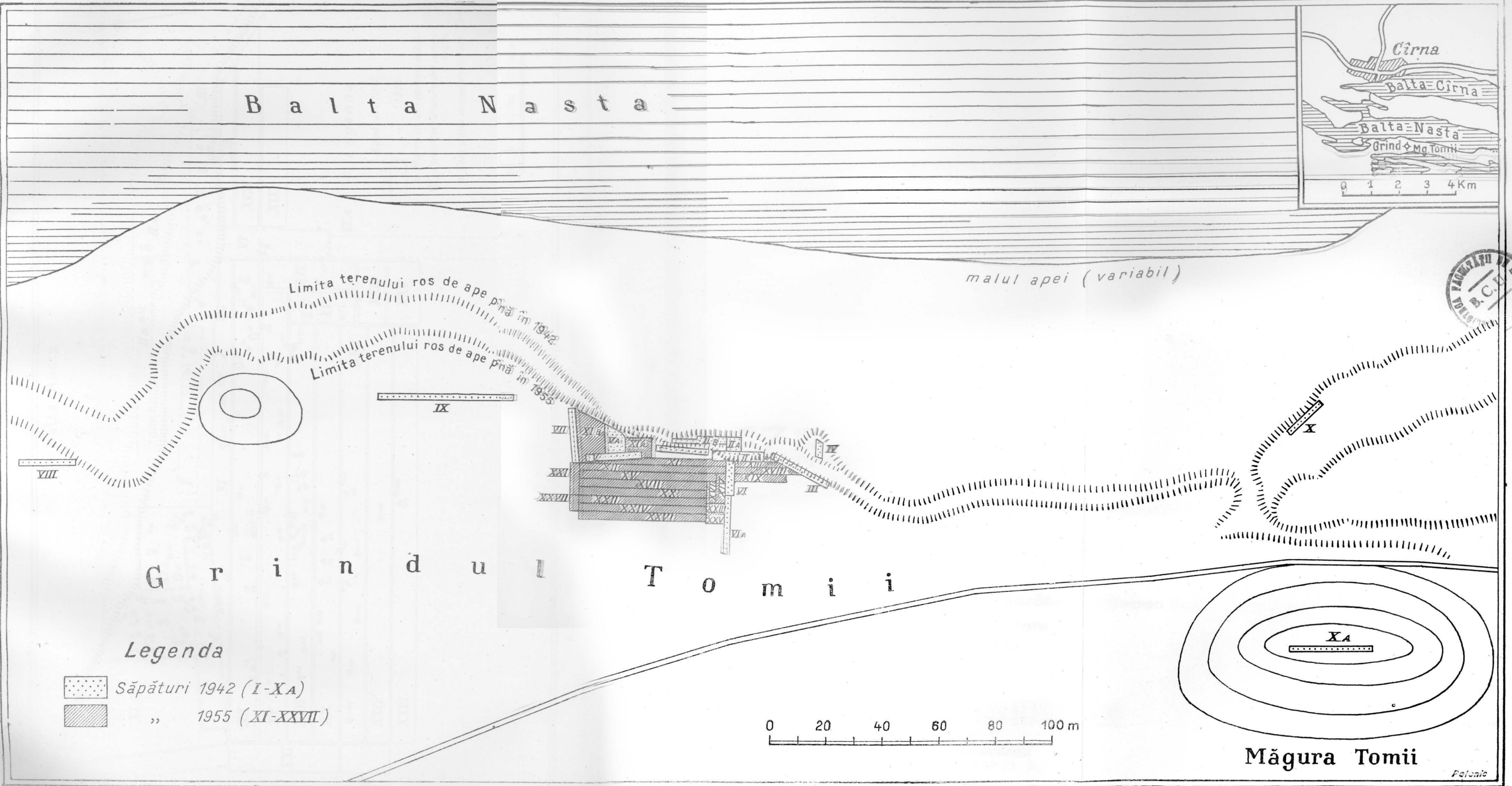
Cu toate acestea, atît limita de E cît și aceea de V a necropolei au putut fi precizate încă din 1942. În scopul de a preciza și limita de S — căci limita de N era aceea arbitrară constituită de malul ros de apele de inundație — am trasat tot atunci și două șanțuri în continuare, cu direcția aproximativ N—S (șanțurile VI și VI A; vezi schița de plan, pl. I), în lungime totală de 30 m, în care n-am descoperit decît puține resturi izolate, iar nu morminte, ceea ce m-a făcut să cred că și spre S aș fi atins limita cimitirului¹.

Săpăturile din toamna anului 1955 au avut un dublu obiectiv: *a)* săparea tuturor spațiilor rămase necercetate între șanțurile noastre din 1942; și *b)* cercetarea terenului de la S de săpăturile din 1942, pentru a se putea preciza marginea de S a necropolei. În ceea ce privește primul obiectiv, el a fost atins aproape în întregime: porțiunile de teren rămase necercetate între săpăturile din 1942 (între șanțurile I—VII) au fost săpate acum, cu excepția firească a acelor pe care între timp apa nu le cruțase și a unei mici porțiuni în jurul șanțului I. Urmărirea celui de-al doilea obiectiv ne-a dus la constatarea că șanțurile VI și VI A din 1942 au fost trasate întîmplător tocmai pe latura extremă de E a necropolei, așa încît ele n-au putut prinde nici un mormînt, deși necropola se întindea destul de mult și la S de șanțurile V, I și II/1942. Într-adevăr, în zona de la sud de aceste șanțuri și de la vest de șanțurile VI—VI A/1942, s-au descoperit în toamna aceasta un număr foarte mare de morminte (pl. II). Faptul că ele sînt tot mai rare pe măsură ce săpăturile înaintează spre S dovedește că nu sîntem prea departe de limita sudică a necropolei, chiar dacă nu o vom fi atins peste tot. De aceea, în campania viitoare, va trebui să continuăm săpăturile în această direcție, spre a putea preciza în chip indiscutabil și limita sudică a cimitirului.

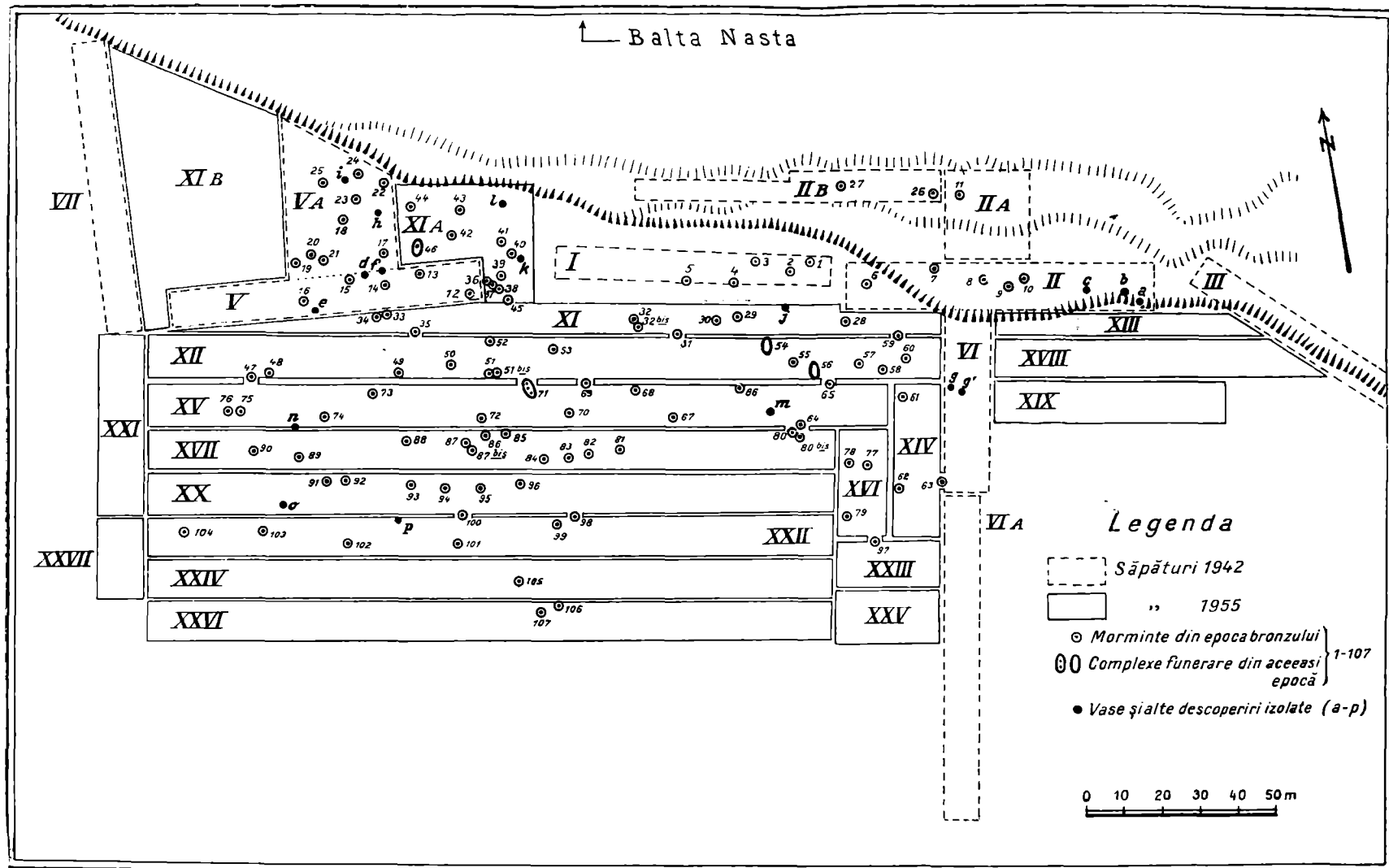
În porțiunea de peste 1000 m² săpată în anul 1955 s-au descoperit în total 80 de morminte de incinerare din epoca bronzului; adăugate la cele 27 descoperite în 1942, numărul mormintelor săpate sistematic în această necropolă se ridică la 107. În acest calcul n-am înglobat un mormînt de incinerare din a doua epocă a fierului (punctul o de pe plan, II), care n-are nici o legătură cu cîmpul de urne din epoca bronzului. De asemenea am preferat să indicăm în plan cu litere (*a-n* și *p*) o serie de descoperiri izolate din 1942 și 1955, dintre care unele ar putea proveni eventual de la morminte răvășite. Rămîne de la sine înțeles că nici mormintele descoperite de colegul Plopșor înainte de 1940 nu intră în acest calcul, după cum nu poate fi făcut nici măcar un calcul aproximativ al mormintelor distruse de apele de inundație. Singurul lucru care s-ar putea spune este că pare probabil că apa a distrus un număr de morminte cel puțin egal cu acela descoperit de noi prin săpăturile din 1942 și 1955. În acest fel, chiar dacă în campania viitoare nu se vor mai descoperi multe morminte, este verosimil că această necro-

¹ Tocmai de aceea, în amîndouă articolele mai sus menționate, mi-am exprimat părerea că la Cîrna se săpase

tot ceea ce mai era de săpat, fapt care — evident — nu corespunde realității precizate prin săpăturile din 1955.



Pl. I. — Cîrna — Grindul Tomii. Schiță de plan cu săpăturile din 1942 și 1955.



Pl. II. — Cirna — Grindul Tomii. Planul săpăturilor din necropola de incinerare (1942 și 1955).

polă a cuprins peste 200 de morminte. Oricum ar fi, ni se pare necesar să menționăm că numărul mormintelor descoperite în săpăturile noastre sistematice depășește pe acela al tuturor mormintelor săpate pînă acum în toate celelalte cîmpuri de urne din epoca bronzului în Oltenia.

Suprafața pe care se va fi întins această importantă necropolă nu poate fi nici ea precizată, dar nu cred că greșesc afirmînd că era de cel puțin 2000 — 2500 m².

★

Într-un raport preliminar, care trebuie întocmit exclusiv după carnetele de săpături și după desaturile și planurile ridicate în timpul cercetărilor din 1942 și 1955 (deoarece prelucrarea de laborator a materialelor descoperite în 1955 va cere cîteva luni), este evident că va trebui să ne mulțumim cu generalități asupra rezultatelor săpăturilor noastre.

În afară de faptul că necropola era situată pe un loc ridicat, în general ferit de inundații, poziția ei pe Grindul Tomii nu are nimic caracteristic. Nu s-a păstrat nici un semn exterior care să indice mormintele, așa încît, dacă apele n-ar fi ros malul și n-ar fi scos la iveală vase din morminte, necropola ar fi putut rămîne mai departe netulburată sub iarba islazului comunal. Movilițele de pămînt care în chip firesc acopereau fiecare mormînt s-au risipit și nivelat treptat în cursul sutelor și miilor de ani și nu e de mirare că nicăieri ele n-au putut fi observate în profilul șanțurilor noastre. Pietrele de dimensiuni modeste descoperite ici-colo în zona mormintelor nu se aflau niciodată *deasupra* vreunui mormînt, fiind de altfel și cu mult prea puține față de numărul mormintelor descoperite, așa încît se poate afirma că n-au folosit drept semne indicatoare pentru morminte. Este adevărat că s-ar putea să se fi folosit în acest scop lemne înfipite în pămînt¹, dar și aceasta este numai o ipoteză. Se poate însă presupune că pentru contemporani, movilițele de pămînt rămase deasupra mormintelor constituiau indicații precise, și în acest fel gropile mormintelor mai noi nu riscau să tulbure mormintele anterioare. Noi cel puțin n-am putut observa vreo distrugere parțială a unui mormînt mai vechi printr-unul mai nou.

În anul 1942, pe plaja Grindului Tomii se puteau aduna, pe o lungime de cîteva sute de metri, numeroase fragmente ceramice aparținînd culturii Coțofeni, culturii cîmpurilor de urne de tip Cîrna, apoi fragmente hallstattiene și Latène. Printre aceste fragmente erau răslețite și unele obiecte de bronz, precum și cîteva mărgeli. Mai demult tot pe această plajă, s-au găsit și două topoare de bronz, caracteristice pentru perioada a IV-a a epocii bronzului dacic, dar care n-au nici o legătură cu necropola din epoca bronzului de aici, deși s-a afirmat că unul ar fi fost găsit într-un mormînt². În 1955, pe plaja din imediata apropiere a necropolei nu se găseau decît fragmente ceramice de tip Cîrna. În schimb, mai spre vest, se găsesc încă destule fragmente ceramice de tip Coțofeni și din cele două epoci ale fierului.

Săpăturile noastre din 1942 și 1955 au arătat că atît așezarea mai veche decît necropola (așezarea Coțofeni), cît și acele mai noi, nu se aflau situate chiar pe locul ocupat de necropola din epoca bronzului. Nu poate fi deci vorba aici de o suprapunere de straturi de cultură, în porțiunea de teren săpată de noi. Rarele resturi aparținînd vremurilor mai vechi (foarte puține fragmente ceramice, cîteva topoare de piatră lustruită și un număr ceva mai mare de așchii și de unelte de silex), precum și acelea hallstat-

¹ Așa cum le găsim semnalate în *Iliada* pentru aceeași epocă a ultimelor secole ale mileniului II î. e. n.; vezi Homer, *Iliada*, trad. G. Murnu, București, E.S.P.L.A. 1955, cîntul XXIII, v. 323—328, p. 420.

² D. Berciu, *Arheologia preistorică a Olteniei*, p. 135—136,

citează în sprijinul acestei afirmații pe colegul Ploșșor, care însă mi-a precizat în chip categoric că nici un celt de bronz n-a fost găsit în vreun mormînt, ele fiind culese de pe plaja bălții.

ttiene, nu constituie nicăieri un *strat* cultural, fiind semănate la întîmplare între 0,30 și 1,20 m adîncime, printre mormintele epocii bronzului. Cît privește mormîntul Latène (pl. II, punctul *o*), el a fost găsit spre marginea de V a cimitirului nostru: o urnă tipică în formă de « sac », cu gura știrbită, avînd drept decor obișnuitul briu în relief la cîtiva cm sub buză și conținînd oase mai mult sau mai puțin calcinate. Fundul urnei stătea la 0,80 m adîncime.

În cuprinsul necropolei se află zone în care mormintele sînt mai dese și zone în care ele sînt mai rare. Datele obținute pînă acum nu ne îngăduie să vorbim despre vreo ordine bine stabilită în ceea ce privește săparea mormintelor: ici-colo ne-am putea gîndi la anumite grupe de morminte, dar și această interpretare pare forțată. Numai săpăturile viitoare, într-o necropolă intactă, ne-ar putea da un răspuns neforțat la această problemă. Pe de altă parte, întrucît limitele de E și de V ale necropolei sînt acum bine precizate, putem afirma că inventarul mormintelor din zonele marginale nu e de loc inferior aceluia al mormintelor situate mai spre interiorul necropolei. Și spre interior ca și înspre margini, am descoperit atît morminte cu inventar bogat, cît și morminte cu inventar deosebit de sărăcăcios. Atîta vreme cît descoperiri viitoare nu ne vor indica vreo ordine în ceea ce privește distribuirea mormintelor într-o asemenea necropolă, putem presupune că locul ocupat de un mormînt în cuprinsul cimitirului nu avea nici o legătură cu starea socială a defunctului. Existau probabil zone atribuite diferitelor familii — legătura gentilică fiind încă puternică — dar pe baza constatărilor făcute în săpăturile noastre nu se poate spune nimic precis în această privință.

Pînă la o analiză a tuturor oaselor descoperite în mormintele săpate în 1955, evităm precizări în legătură cu sexul și vîrsta celor îngropați. Avem totuși impresia că constatările noastre din cursul săpăturilor ne permit să distingem un mormînt de adult de unul de copil, dar proporția exactă a unora și a altora va fi stabilită tot numai după o examinare osteologică făcută de specialiști. Pînă atunci, impresia noastră este că numărul mormintelor de copii este destul de mare și că mortalitatea infantilă reprezenta un procent destul de ridicat, ceea ce, firește, nu are de ce să ne mire într-o comunitate de acum mai bine de trei mii de ani.

Una dintre problemele care ne-a preocupat în chip constant în cursul săpăturilor a fost determinarea formei și a dimensiunilor diferitelor gropi de morminte. Dar, cu toate că pămîntul a fost mereu răzuit îndată ce apăreau vasele unui mormînt, iar după ce urna și celelalte vase erau izolate și ne apropiam de baza lor se răzuia din nou cu mare grijă tot pămîntul înconjurător, nu s-a putut determina nici o singură dată conturul vreunei gropi și deci nu li s-au putut preciza dimensiunile. Pentru mai multă siguranță, am răzuit uneori cu grijă întreaga suprafață a șanțurilor, la adîncimea la care experiența ne spunea că urmau să apară capacele urnelor, dar nici această metodă n-a dat vreun rezultat. Sub stratul de pămînt negru, avînd aproximativ 40 cm grosime, urmează un pămînt cafeniu închis, care se degradează treptat pe măsură ce ne adîncim, astfel încît tranziția de la el la pămîntul galben este uneori imperceptibilă. Pămîntul galben apare în general pe la 1,10—1,20 m adîncime, dar înspre S stratul de pămînt cafeniu e mai puțin gros, așa încît uneori pămîntul galben apare de la 0,90 m și chiar de la 0,80 m adîncime. Gropile mormintelor au fost săpate exclusiv în pămîntul cafeniu, care forma desigur solul epocii; ele erau umplute cu același pămînt, aceasta fiind probabil cauza pentru care nu s-au putut păstra nici profilul, nici conturul gropilor. Cu prilejul răzuirii pămîntului din preajma urnelor, se vedeau ici-colo și fișii înguste de pămînt de culoare mult mai închisă, aproape negru. Deoarece aceste pete de nuanțe diferite erau cîteodată la mai bine de 1 m depărtare de vasele mormintelor, s-ar putea presupune că gropile mormintelor erau de cele mai multe ori destul de mari. Forma lor era probabil circulară sau ovală.

Strachina-capac sau celelalte vase ce acopereau urnele apar la adâncimi variabile, nu atît în funcție de adîncimea gropii mormîntului respectiv, cît mai ales în funcție de mărimea și de înălțimea urnelor. Cu prea puține excepții, acestea din urmă sînt așezate cu baza în zona de tranziție dintre pămîntul cafeniu și pămîntul galben. Acolo unde stratul de pămînt cafeniu e mai gros, aceasta înseamnă 1,20 m adîncime, și chiar mai mult. Dimpotrivă, în zonele unde stratul de pămînt cafeniu este mai subțire, fundul urnelor se afla la o adîncime mai mică. De multe ori s-a putut constata că baza urnelor stătea chiar pe pămîntul galben.

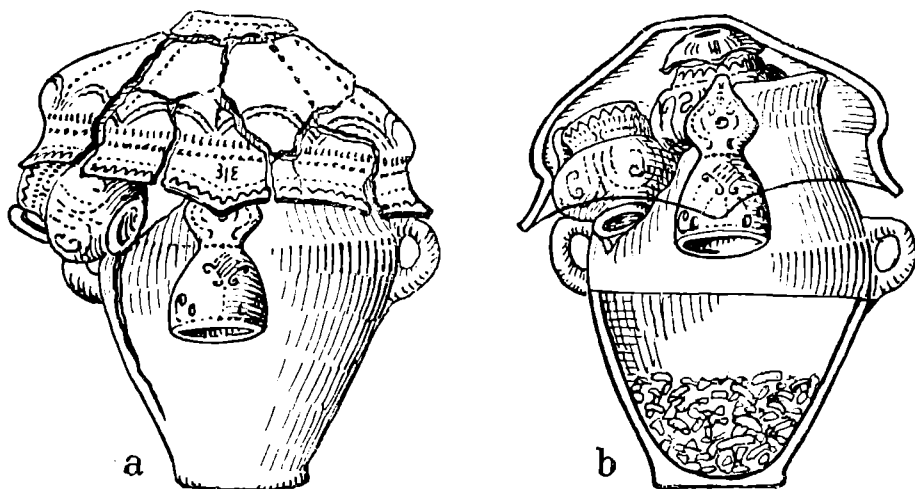


Fig. 1. — Mormîntul XXVIII de la Cirna: a) așa cum a fost găsit de noi; b) reconstituire ideală a situației din momentul umplerii gropii cu pămînt (cu secțiune prin urnă și prin capac, spre a se vedea vasele și oasele din urnă).

În marea majoritate a cazurilor, inventarul unui mormînt se compune dintr-un vas-urnă, dintr-o strachină-capac ce acoperă urna și dintr-unul sau mai multe vase adiacente (fig. 1). În chip excepțional inventarul unor morminte cuprinde 8—10 vase, dar se întîlnesc și morminte în care n-am găsit decît cîte un vas-două. Mormintele în care s-au găsit statuete-figurine de lut ars sînt destul de puține. Din cele 107 morminte săpate în campaniile anilor 1942 și 1955, numai 8 — adică abia 6% — aveau astfel de statuete. Tot rare sînt și mormintele în care s-au găsit resturi de obiecte de podoabă de bronz și de os, deși ceva mai numeroase decît mormintele cu statuete.

De cele mai multe ori urna este un vas tipic, de dimensiuni mari sau mijlocii, cu buza evazată, gîtul relativ cilindric sau tronconic și cu corpul pîntecos, avînd două sau patru torți. În destule morminte urnele sînt însă vase netipice pentru această funcție: fie căni mai mari, fie jumătăți de vase-solnițe, fie chiar căni de dimensiuni reduse. Numărul urnelor decorate este mai mic decît al acelor nedecorate, în special dacă ne referim la urnele mari, de forme tipice. Cîteva urne au o gaură perforată pe umăr, al cărei rol în legătură cu credințele religioase nu poate scăpa. În marea majoritate a cazurilor, urna este acoperită cu alt vas, care joacă rolul de capac. De cele mai multe ori acest capac are forma de strachină mare, gura fiind modelată în patru colțuri, și cu o toartă plată așezată sub unul dintre aceste colțuri. De obicei capacul a fost pus cu fundul în sus, pe gura urnei, dar s-au descoperit și morminte în care poziția strachinei-capac este inversă, adică cu fundul în gura urnei și cu gura în sus. S-au descoperit însă și morminte pe ale căror urne s-a așezat un simplu fragment mare dintr-un capac, spre a îndeplini aceeași funcție. În schimb, cîteva morminte aveau două capace, fie amîndouă așezate cu gura în jos, fie unul cu gura în jos și altul cu gura în sus. La mormintele mai modeste, inventarul se rezumă numai la urnă și capac, sau chiar numai la vasul ce

îndeplinea rolul de urnă funerară. Într-unele morminte, destul de numeroase, se găsesc o serie de vase secundare, așezate fie sub capac, în gura urnei, fie pe umerii urnei, tot sub capac, fie în sfîrșit în interiorul urnei, pe oasele defunctului. Toate cele opt morminte în care s-au găsit statuete conțineau și unele vase secundare. În trei dintre aceste opt morminte, statuetele fuseseră depuse în urnă, printre sau pe oasele defunctului; în alte trei cazuri statuetele au fost așezate «în picioare» pe umărul urnei, fiind acoperite și ele de marginile capacului; iar în celelalte două, statuetele erau culcate pe o parte, tot pe umerii urnei. Unul dintre aceste morminte avea chiar două statuete. Alteori însă vasele au fost depuse în mormînt după alt criteriu, toate fiind așezate pe pămînt, la aceeași adîncime cu urna, fără o regulă precisă; în aceste cazuri, urna nu avea întotdeauna capac. În sfîrșit, în cele mai multe morminte, vasul care juca rol de urnă conținea resturile oaselor adunate după incinerarea cadavrului; de cîteva ori am găsit oasele sub urnă sau printre vasele care constituiau complexul inventarului mormîntului. S-au descoperit însă și cîteva morminte fără oase, deși vasele erau dispuse tot ca în mormintele obișnuite. Chiar dacă s-ar putea admite că în unele cazuri focul rugului ar fi mistuit cu totul oasele, așa încît familia defunctului n-a mai putut aduna nimic pentru a depune în urnă, nu cred că această explicație poate fi valabilă pentru toate mormintele fără oase descoperite la Cîrna. De aceea, înclin să cred că cel puțin pentru unele dintre aceste cazuri, dacă nu pentru toate, trebuie să ne gîndim la înmormîntări «simbolice», cînd întreaga ceremonie a îngropării s-a făcut *fără* arderea cadavrului, deoarece persoana pentru care se săvîrșea această ceremonie murise departe, în cine știe ce împrejurări, sau chiar se înecase, fără a i se mai putea găsi corpul.

O singură dată (complexul 54; vezi pl. II), sfărîmăturile unui capac și ale unei urne fără oase acopereau un întreg complex neobișnuit: o urnă stătea cu gura chiar sub fundul urnei sfărîmate de deasupra, altă urnă alături și patru ulcele la o mică depărtare; în amîndouă aceste urne se găseau oase destul de multe; între urne și ulcele, în pămînt, se afla o grămăjoară de oase mărunte, iar sub una dintre ulcele alte cîteva oscioare. Felul în care s-au descoperit toate aceste resturi ne dă dreptul să socotim că aici a fost o singură groapă de mormînt, și nu ne putem gîndi la înmormîntări deosebite și succesive. Va fi fost deci aici un mormînt dublu sau chiar triplu, deasupra căruia s-au așezat alte vase, sparte cu prilejul incinerării cadavrului, sau sparte intenționat, cu prilejul depunerii în mormînt a resturilor și a urnelor. De altfel acest mormînt dublu (sau triplu) nu constituie la Cîrna o împrejurare excepțională decît prin suprapunerea vaselor inventarului, deoarece în cursul săpăturilor noastre am descoperit o serie de morminte duble și cel puțin încă un mormînt triplu. Este verosimil că în asemenea cazuri trebuie să ne gîndim la membrii aceleiași familii morți în același timp. Iar dacă impresia noastră de pe șantier va fi confirmată și de analiza resturilor oaselor arse, atunci vom putea spune că — în cazul mormintelor duble — judecînd după cantitatea și mărimea oaselor puse în urnă, de cele mai multe ori unul era de adult și altul de copil.

În ceea ce privește resturile obiectelor de podoabă descoperite printre oasele sfărîmate din diferite urne și cîteodată chiar în afara urnelor, ele se rezumă la două obiecte de os și cîteva de bronz. În schimb, nici unul dintre obiectele de piatră sau de silex descoperite ici-colo în săpăturile noastre nu avea legătură cu vreunul dintre morminte, fiind aproape sigur anterioare necropolei din epoca bronzului ¹.

★

¹ Este adevărat că în alte necropole s-au găsit unelte de piatră chiar în morminte (V. Gordon Childe, *The Danube in Prehistory*, p. 285, fig. 156, b; etc.), dar constatările noastre de la Cîrna arată clar că aici *nici unul*

dintre obiectele de piatră sau de cremene descoperite pe teritoriul necropolei *nu* are legătură cu vreunul dintre cele 107 morminte săpate de noi.

Foarte multe dintre vasele aparținând mormintelor din epoca bronzului de pe Grindul Tomii poartă vizibil urmele unei arderi secundare, care în unele cazuri le-a deformat cu totul.

Este neîndoielnic că, în timpul ceremoniei incinerării, *toate* vasele menite să-l însoțească pe mort în « viața viitoare » erau așezate de familie în jurul rugului: așa se explică de ce cele mai multe au suferit efectele acestei « arderi secundare » (pierderea lustrului original, pete de culori diferite, crăpături etc.), iar unele au fost deformate. Tot cu acest prilej unele vase s-au spart și au fost depuse în morminte sparte sau chiar numai în stare fragmentară, deoarece în destule cazuri se constată că spărturile și lipsurile sînt din vechime. De altfel s-ar putea ca unele vase să fi fost aduse deteriorate chiar « de acasă » la ceremonia incinerării. În altă ordine de idei, este indiscutabil că bogăția sau sărăcia inventarului diferitelor morminte nu este ceva întîmplător, ci stă în directă legătură cu diferențierea socială a membrilor comunității respective, în care mulți ajunseseră la acumularea de bogății. Pe de altă parte, abia după examinarea oaselor se va putea spune dacă mormintele cu statuete aparțineau unor femei sau unor bărbați; este probabil că prezența acestor statuete în morminte trebuie interpretată în legătură cu cultul unei divinități protectoare a vieții de dincolo de moartea fizică.

Atît formele și ornamentarea ceramicii, cît și celelalte elemente ale inventarului, sînt caracteristice pentru așa-numitele cîmpuri de urne de la Dunărea de mijloc și de jos, datînd din epoca bronzului. Socotim că Menghin¹, urmat în această privință de V. Pârvan², avea dreptate cînd făcea o deosebire între așa-numita ceramică « panonică » (tipul Lovasbereny) și ceramica tipică pentru grupul Vattina, Bjelo-Brdo, Klicevac, Zuto-Brdo. Necropola de la Cîrna face parte din grupul cel mai răsăritean al acestei întinse culturi, grup care poate fi situat pe ambele maluri ale Dunării, la S-E de Porțile de Fier, atît în țara noastră cît și în Serbia de E și în Bulgaria de NV. Pînă acum este sigur că această cultură s-a întins în Oltenia pînă spre Olt. Resturile acestei culturi sînt cunoscute într-o serie de puncte din ostroavele Dunării, în bălțile fluviului sau în imediata apropiere a acestora³. Dar săpături mai întinse nu s-au făcut pînă acum decît în Ostrovul Mare, la Balta Verde și la Cîrna.

Pasta din care a fost preparată ceramica este destul de fină, deși uneori în pereții vaselor se observă și pietricele, ba chiar și sfărîmături de cioburi.

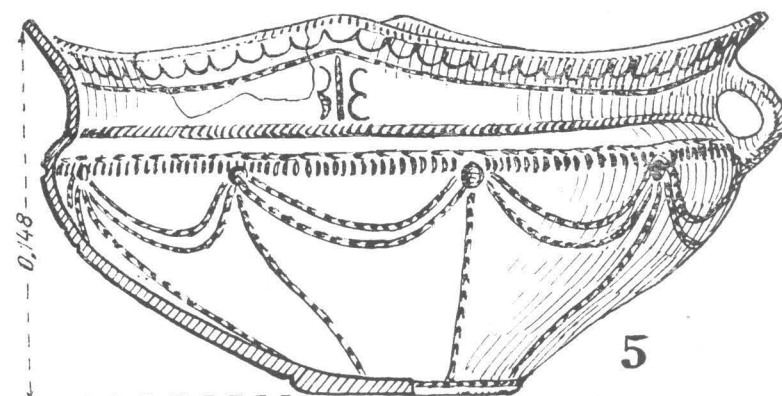
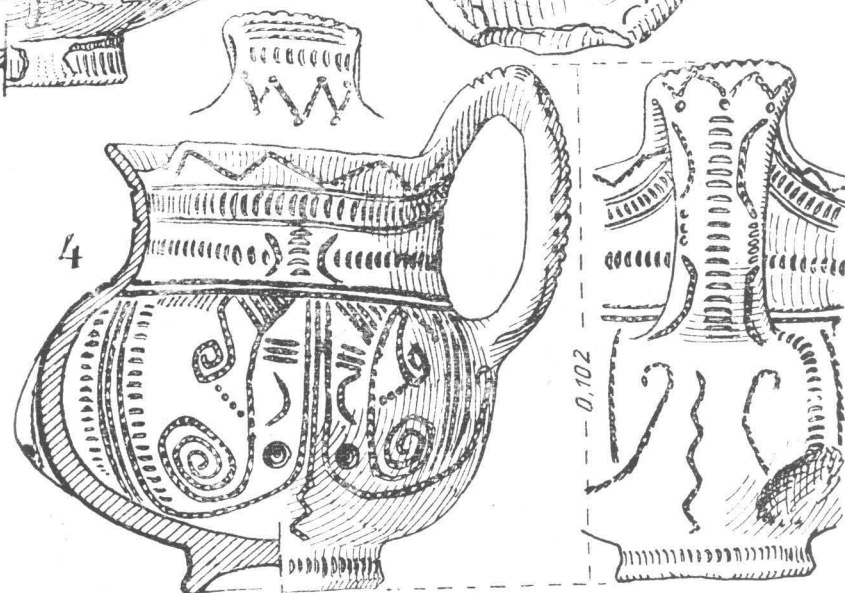
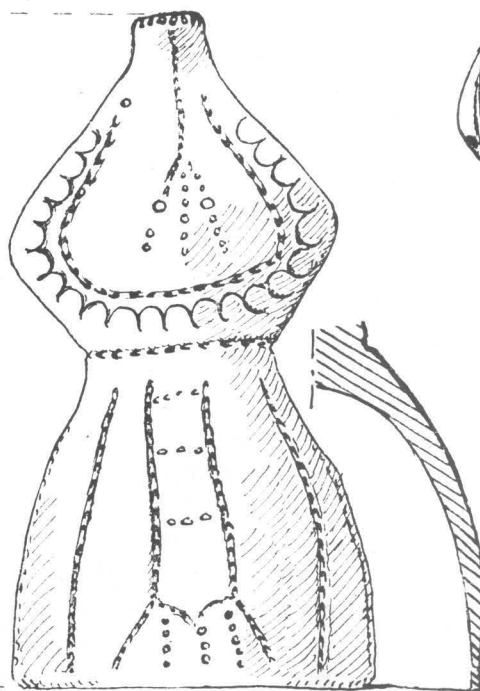
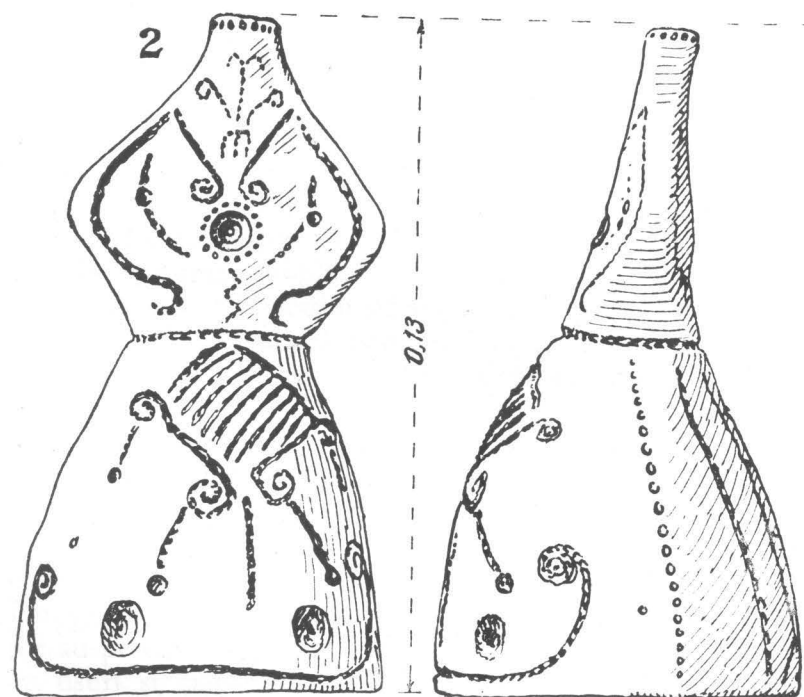
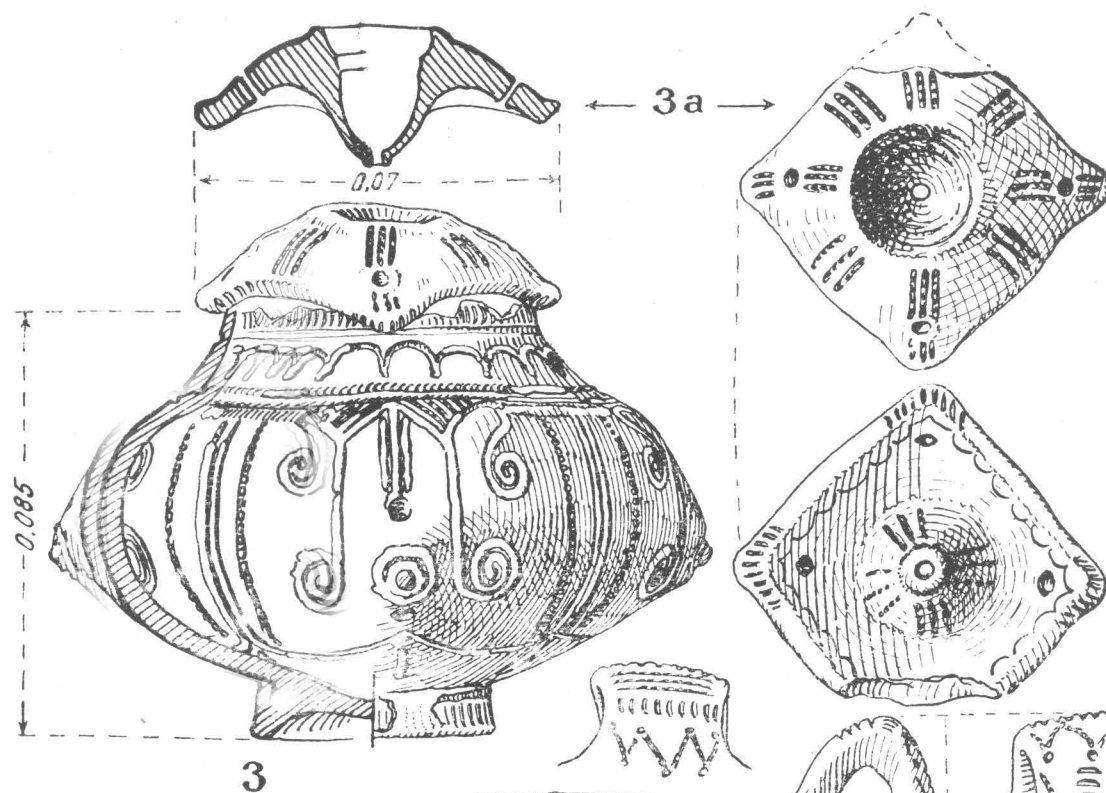
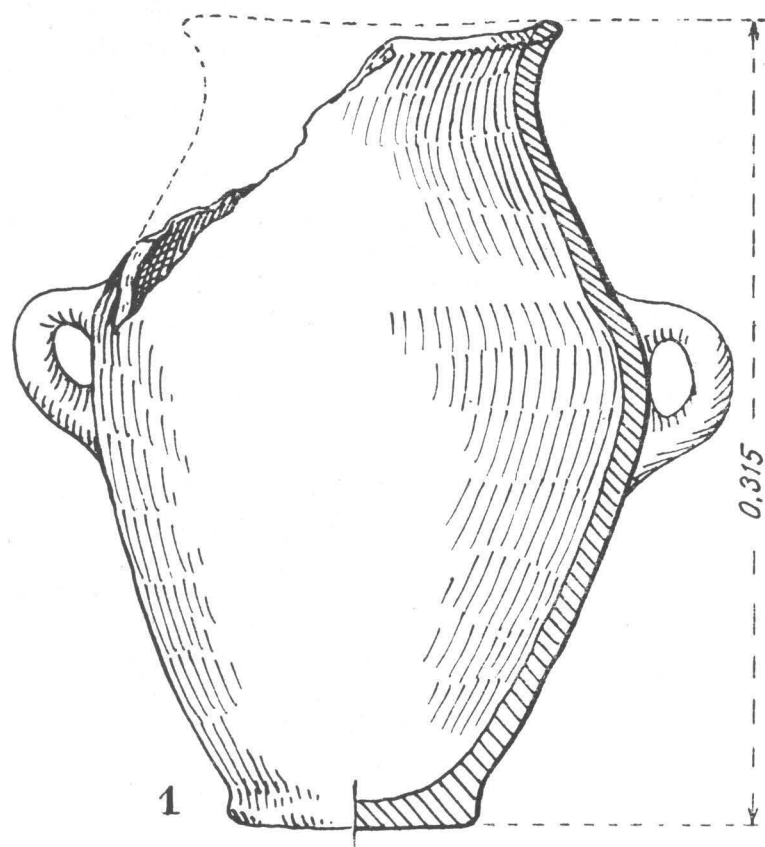
Șapte sînt formele ceramice mai frecvente: a) urna tipică, cu gît relativ cilindric sau tronconic, cu buza răsfrîntă în afară și cu corpul puternic bombat la partea superioară și tronconic în jumătatea inferioară. De multe ori, jumătatea superioară a urnei este net despărțită de aceea inferioară printr-o muchie reliefată, de-a lungul căreia pîntecul vasului este mai mult sau mai puțin sugrumat, dînd o dublă arcuire corpului vasului și ajungîndu-se uneori în felul acesta la forma « cu etaje », în care umărul devine amplu și aproape orizontal. Torțile, de cele mai multe ori plate, sînt plasate cîte două sau cîte patru, tocmai pe această muchie; la destule exemplare a doua pereche de torți este înlocuită prin cîte două proeminente lunguiețe sau prin cîte două gurguie reliefate. Făcînd abstracție de arderea secundară, care de multe ori a schimbat aspectul original al suprafeței exterioare a vasului, se poate spune că, în genere, pereții urnelor au rămas negri în secțiune, numai uneori fiind ușor nuanțați spre brun-roșcat la cele două suprafețe,

¹ În Hoernes-Menghin, *Urgeschichte d. bild. Kunst*, p. 825.

² V. Pârvan, *Getica*, p. 303.

³ D. Berciu, *op. cit.*, trece pe harta de la p. 103, fig. 112, zece localități cu asemenea descoperiri în Oltenia, mai menționînd alte două în text. La aceste localități trebuie adăugat și Rastu unde atît în 1943 cît și în 1950 am găsit în săpături diferite fragmente ceramice tipice pentru această cultură a epocii bronzului (cf. « S.C.I.V. »,

II, 1951, nr. 1, p. 267—277; v. p. 272), precum și localitățile dintre Jiu și Olt (v. D. Berciu și Eug. Comșa, « Materiale », II, p. 465 și urm., cu bibliografia respectivă). Împreună cu colegul Ploșor am cercetat în anii 1942—1944 o bună parte dintre locurile unde s-au semnalat asemenea descoperiri. Dar nici la Gîrla Mare, nici la Salcia și Desa, n-am putut identifica punctele precise de unde provin descoperirile cunoscute.



Pl. III. — Inventarul mormintului XXVIII.

nu întotdeauna acoperite de un înveliș subțire. Acest înveliș era lustruit, iar la vasele fără înveliș se lustruia direct peretele lor. Dimensiunile urnelor variază între 15 și 45 cm înălțime, dar majoritatea lor au între 25 și 35 cm. Procentul urnelor decorate este mai mic decât al acelor nedecorate; *b*) Urnele cu două torți — uneori supraînălțate —, gura circulară sau rombică, gîtul relativ cilindric, corpul bombat și picioruș-inelar. Cîteodată corpul este modelat în colțuri, iar piciorul comunică cu interiorul. Dimensiunile acestor urne sînt mai mici decât ale acelor de tipul precedent, rareori depășind 25 cm înălțime. În destule cazuri însă ele abia trec de 10 cm înălțime. Aproape toate sînt însă decorate; *c*) Strachinile-capace au peretele mai subțire decât al urnelor; unele sînt arse la roșu, altele înroșite numai la suprafață, interiorul secțiunii peretelui rămînînd negru. De cele mai multe ori, strachinile-capace au gura în patru colțuri și o tortiță, deși se întîlnesc și exemplare cu gura circulară. Corpul este relativ semisferic, cu fundul plat. Exemplarele de dimensiuni mari — cu diametrul de peste 30 cm — sînt destul de numeroase, dar la cele mai multe exemplare diametrul variază între 20 și 30 cm. Majoritatea exemplarelor sînt decorate; *d*) Cănille au o toartă supraînălțată, gît cilindric și gura larg deschisă, iar corpul bombat, de multe ori modelat cu 3 colțuri-proeminente. Fundul e mai întotdeauna un picior-inelar. Dimensiunile acestor căni sînt întotdeauna modeste, neîntîlnindu-se decât în chip excepțional exemplare ce depășesc înălțimea de 15 cm. În schimb, exemplarele ce nu ajung nici la 10 cm înălțime sînt destul de frecvente. Vasele de această formă descoperite în mormintele săpate de noi sînt de obicei bogat decorate; *e*) Ceștile sînt de obicei mai mici decât cănille; numai rareori toarta lor este supraînălțată. Corpul este în schimb întotdeauna relativ sferic, fără gurguie-proeminente și fără picior-inelar; *f*) Mai puțin frecvente sînt vâscioarele fără torți, cu corpul relativ sferic, buza foarte puțin înaltă și baza modelată ca un picior-inelar. Dimensiunile acestora sînt modeste (de cele mai multe ori sub 10 cm înălțime); și acestea au fost întotdeauna decorate; *g*) Vase duble, de tipul «solniță», de diferite mărimi, mai rar decorate. Uneori o jumătate de «solniță» a fost folosită drept urnă sau drept capac.

Ornamentarea ceramicii este cu desăvîrșire tipică: în afară de caneluri, majoritatea vaselor decorate au fost împodobite mai ales prin linii punctate, obținute prin împingerea pastei moi cu diferite unelte ascuțite, dintre care unele aveau vîrfurile dublu sau triplu. La acestea se adaugă și o serie de ornamente imprimate cu matrițe. Motivele folosite sînt foarte variate, spiralele jucînd un rol destul de important; apoi ghirlande ondulate sau unghiulare, cercuri concentrice, triunghiuri hașurate, liniuțe, semicercuri, rareori meandre etc. Multe dintre aceste motive decorative pot fi puse în legătură cu formele unora dintre obiectele de podoabă de bronz, contemporane. Ornamentele au fost întotdeauna umplute cu o substanță albă calcaroasă; în multe cazuri această substanță albă s-a pierdut aproape cu totul; pe cele mai multe vase s-a păstrat parțial, iar pe unele s-a păstrat aproape intactă.

Statuetele de lut ars, descoperite în săpăturile noastre din 1942 și 1955, sînt în număr de nouă. Dacă la acestea adăugăm și statueta achiziționată în 1941 de la un locuitor din sat, numărul exemplarelor întregi sau întregibile se ridică la zece, deși firește s-au găsit și cîteva fragmente pe plaja bălții Nasta. Toate cele zece exemplare aparțin aceluiași tip: capul e stilizat ca o simplă prelungire prismatică a bustului, jumătatea superioară a corpului e modelată aproape ca un disc relativ plat, mijlocul strîns, iar partea inferioară a corpului modelată în formă de rochie-clopot, goală în interior (pl. III/2). Din pricina arderii secundare, lustrul s-a pierdut aproape complet; majoritatea statueteilor au pe ele pete cenușii, la altele chiar aproape întreaga suprafață fiind acum cenușie, cu fisuri și crăpături mai mari. În sfîrșit, unele sînt deformate și chiar sparte. Patru dintre ele nu sînt întregi: la toate aceste patru s-au pierdut încă din vechime fragmente

din rochie, iar la trei capul le lipsește tot din vechime. Aceste deteriorări s-au produs probabil cu prilejul incinerării mortului respectiv. Culoarea originală a învelișului acestor statuete a fost, în majoritatea cazurilor, roșie-brună. Pe una dintre acestea (descoperită în mormîntul nr. 28), deși se văd bine efectele contactului cu focul rugului, lustrul original se mai păstrează destul de bine pe unele porțiuni. Numai despre statueta achiziționată în 1941 se poate spune că a fost dintru început neagră, dar tot lustruită. Bogata ornamentare a statuetelor a fost realizată exact prin același procedeu de imprimare și împungere cu vîrfuri ascuțite și prin umplerea cu substanță albă a tuturor motivelor astfel realizate. Dar, spre deosebire de ornamentarea ceramicii, care are un rol pur decorativ, ornamentarea statuetelor reprezintă transpunerea unor elemente reale: desenele de pe cap indică, de cele mai multe ori în chip extrem de stilizat, organele feței, uneori ochii, nasul și chiar gura fiind precis indicate. Desenele de pe piept indică podoabele și câteodată și sîinii. Brațele sînt reliefate pe marginea bustului și aduse deasupra mijlocului, degetele fiind de obicei și ele indicate. Pe spate, părul împletit în codițe și diferite coliere. Brîul este încins cu o centură mai întotdeauna largă și bogat decorată. În sfîrșit, fusta este decorată cu diferite motive, în care spiralele sînt destul de frecvente; unele dintre aceste motive reproduc ornamentarea fotelor, de multe ori cu franjuri asemănătoare fotelor bănățene din zilele noastre ¹.

Problema originii acestui tip de statuete, care lipsește cu totul în alte culturi din epoca bronzului chiar de pe teritoriul țării noastre (de pildă în culturile Periam, Otomani, Wietenberg etc. din vestul, nord-vestul și centrul țării, ca și în cultura Monteoru din Muntenia și Moldova, pentru a nu mai aminti de culturile mai puțin bogate—Coțofeni și Glina), este deosebit de importantă și stă în strînsă legătură cu problema mai amplă a originii culturii cîmpurilor de urne și a influențelor care au determinat înflorirea și existența unora dintre aspectele ei esențiale. Însăși stilizarea prismatică a capului figurinelor are, din acest punct de vedere, o reală însemnătate.

În ceea ce privește obiectele de podoabă, ele au fost descoperite în cea mai mare parte printre oasele din diferitele urne funerare. Un fragment de obiect de bronz se afla pe umărul unei urne sub capac, alte două-trei au fost găsite în pămîntul dintre diferite morminte, iar două inele de bucle fragmentare au fost descoperite în mica «solniță» cu capac din mormîntul nr. XCV. Ele sînt în total destul de puține, în cea mai mare parte fiind fragmentare sau cu totul stricate cu prilejul arderii în focul rugului.

Două dintre aceste obiecte sînt de os: o jumătate de inel (?) cu secțiunea în patru muchii, și un pandantiv făcut dintr-un dinte perforat de animal; acesta din urmă este identic cu unele pandantive descoperite în mormintele de la Monteoru și expuse în Muzeul național de antichități, precum și din alte locuri.

Din pricina stării lor fragmentare, nu se poate spune nici măcar ce anume erau cele mai multe dintre obiectele de bronz: mici fragmente de plăci subțiri, fragmente cu secțiune cilindrică, putînd proveni de la fibule sau de la ace etc. Cîteva fragmente aproape inelare, cu secțiune cilindrică, provin probabil de la podoabe pentru buclele părului. Cele mai caracteristice sînt însă două podoabe de tipul «Hängespirale» cu capătul întors, descoperite într-unul dintre morminte. De altfel, printre obiectele de bronz culese de noi în 1942 pe plaja bălții Nasta se aflau și două asemenea piese, una întreagă și alta fragmentară; acum, prin descoperirea *in situ* din 1955, aceste două exemplare pot fi atribuite și ele cu certitudine necropolei din epoca bronzului.

¹ Nu putem intra aici în detalii cu privire la decorarea statuetelor, descrierea lor amănunțită urmînd să fie făcută cu prilejul publicării complete a rezultatelor săpăturilor din această necropolă. Pentru amănunte în

legătură cu primele patru figurine descoperite la Cîrna (aceea achiziționată în 1941 și cele trei descoperite în 1942), v. articolul nostru mai sus citat, *Statuetele din epoca bronzului descoperite în necropola de la Cîrna-Dolj*.

Pentru problema atît de controversată a datării cîmpurilor de urne de la Dunăre¹, cred că aceste obiecte de podoabă au o importanță destul de mare. Într-adevăr, potrivit informației tov. Eug. Zaharia, care a studiat piesele de acest fel descoperite la Monteoru, exemplare similare se găsesc la Monteoru în cimitirul IV, care se încadrează în a doua dintre cele trei faze de dezvoltare constatate în cimitirele de acolo. În acest fel, piesele de la Cîrna nu depășesc, credem, epoca mijlocie a bronzului. De aceea, admitînd în linii generale, alături de O. Menghin², V. Pârvan³ și alți cercetători că începutul culturii cîmpurilor de urne trebuie pus în a doua perioadă a epocii bronzului, se poate admite că ea a continuat să existe și în perioada a III-a. Nu este locul să discutăm aici pe larg această problemă, dar amintim că acum cîțiva ani arheologul iugoslav Vl. Milojević a arătat că sec. XIII î. e. n. este o dată potrivită pentru această cultură, biziindu-se în primul rînd pe fibula «ad arco di violino» descoperită la Vinča împreună cu ceramica tipică cîmpurilor de urne⁴, deși bineînțeles aceasta nu înseamnă că cultura noastră ar fi avut o existență limitată la acest secol. Întrebarea este însă dacă, așa cum au susținut destui cercetători, cultura cîmpurilor de urne a dăinuit pînă la pragul dintre mileniul II și mileniul I î. e. n. și chiar dincoace de această dată. Descoperirile *sistematice* de pe teritoriul țării noastre nu confirmă pînă acum această datare tîrzie, iar datele vechilor săpături trebuie privite cu destul scepticism. Iar împrejurarea că pe plaja de la Cîrna s-au descoperit mai demult celturi de bronz⁵, după cum s-a descoperit unul și în cîmpul de urne de la Bivolării, în Ostrovul Mare⁶, ca și descoperirea pe teritoriul necropolei de la Kurbin Grad a unui tipar de piatră pentru astfel de topoare de bronz⁷ nu mi se par de loc fapte concludente pentru o datare a acestor necropole dincolo de ultima perioadă a epocii bronzului, căci nici unul din aceste obiecte nu s-a descoperit *in situ* în vreun mormînt⁸. Așa cum am arătat mai sus și pentru Cîrna, mai în toate așezările sau necropolele acestei culturi se găsesc și obiecte din alte epoci, mai vechi sau mai noi, care nu pot fi considerate concludente pentru cronologia culturii cîmpurilor de urne, deoarece sînt în contradicție cu descoperirile sigure făcute *in situ*. Desigur, cu prilejul studierii amănunțite a necropolei de la Cîrna va trebui să luăm în discuție toate punctele de vedere mai recent exprimate și în special acelea ale cercetătorilor iugoslavi⁹. Dar pentru noi, cultura cîmpurilor de urne de tip Vattina-Zuto-Brdo-Cîrna este caracteristică în linii generale pentru epoca mijlocie a bronzului. Faptul că există elemente de supraviețuire în prima perioadă a epocii fierului, ca acelea semnalate mai demult de Milleker și amintite de V. Pârvan¹⁰ și de alții, nu poate duce la concluzia că faza finală a culturii noastre a dăinuit pe toată aria sa de răspîndire și dincolo de ultima perioadă a epocii bronzului. În orice caz, în grupa din Oltenia nu avem pînă acum nici un element *sigur* care să ne ducă pînă la sfîrșitul mileniului II î.e.n. și cu atît mai puțin după această dată. Cultura Vattina-Cîrna propriu-zisă nu mai există încă înainte de această dată în regiunile noastre, chiar dacă n-a dispărut «fără urme, ca și cea de la Tripolje, Petreni și Cucuteni», cum spunea Pârvan¹¹; iar apropierea făcută mai

¹ Datele pînă la 1929 se găsesc la V. Gordon Childe, *op. cit.*, p. 291—295. Precizăm însă că V. Pârvan n-a opinat niciodată că această cultură din Banat și Serbia ar data din perioada Hallstatt, cum afirmă Childe, *loc. cit.*, p. 291, citînd p. 303 din *Getica* lui V. Pârvan. La această pagină Pârvan nu spune acest lucru, iar la p. 304 scrie textual: «Virșet și Vattina, cele două capitale ale bronzului II». Dintre autorii care după 1929 au datat unele descoperiri ale acestei culturi la sfîrșitul epocii bronzului și începutul epocii fierului, îl amintim și pe arheologul iugoslav I. Petrovici («Starinar», Belgrad, seria III, vol. V, 1928—1930, p. 21—28).

² O. Menghin, în Hoernes - Menghin, *op. cit.*, p. 825—826.

³ V. Pârvan, *op. cit.*, p. 303 și urm.

⁴ VI. Milojević, *Die dorische Wanderung im Lichte der vorgeschichtlichen Funde*, în «Arch. Anz.», 1948/1949, I-IV, col. 12—36; v. col. 34.

⁵ D. Berciu, *op. cit.*, p. 135—136.

⁶ *Ibidem*, p. 135.

⁷ M. M. Vassits, *Zuto Brdo*, în «Starinar», Belgrad, 1910, p. 1—208. pl. I—XIII; pl. v. III/12.

⁸ Vezi mai sus, p. 192, nota 2.

⁹ Vezi articolele lui Milutin și Draga Garašanin, în «Rad Voivojanskih Muzeja», 3, Novi Sad, 1954, p. 57—73, asupra epocii bronzului în Banat și Voivodina, cu toată bibliografia problemei.

¹⁰ V. Pârvan, *op. cit.*, p. 304.

¹¹ *Ibidem*.

demult între unele descoperiri similare din Macedonia etc. și acelea ale cîmpurilor de urne dunărene¹, asemănări reluate în discuție acum cîțiva ani², mi se pare că indică direcția în care au plecat unii dintre purtătorii acestei culturi materiale.



În sfîrșit, înainte de a încheia acest raport preliminar, cîteva cuvinte despre unele pete de pămînt ars și unele fragmente de chirpici ars descoperite pe alocuri în cuprinsul săpăturilor noastre (v. de pildă punctul *b* de pe planul de la pl. II). Pentru explicarea celor dintîi, ne-am pus întrebarea dacă ele nu provin cumva de la rugurile folosite pentru incinerarea morților. Dar, de vreme ce n-am găsit resturile vreunei gropi cu pereții arși, nu mi se pare probabil că rugurile să fi fost instalate în gropi special săpate în pămînt, și de aceea este verosimil că rugurile au fost ridicate deasupra solului. În felul acesta, urmele lor nu pot fi acelea găsite uneori la mai bine de 1 m adîncime, aceste pete de arsură putînd fi din epoci mai vechi sau mai noi. Aceeași explicație mi se pare valabilă și pentru fragmentele de chirpici ars mai sus amintite.

VLADIMIR DUMITRESCU

АРХЕОЛОГИЧЕСКИЕ РАСКОПКИ В КЫРНЕ

(КРАТКОЕ СОДЕРЖАНИЕ)

Раскопки 1955 года в местности Кырна были продолжением работ 1942 года с целью обнаружить остатки могильника с урнами бронзового века на месте Гриндул Томий, расположенном в плавнях на юг от села Кырна, близ Дуная. Во время этих двух экспедиций была систематически исследована большая часть могильника, не пострадавшего от наводнений; дальнейшими работами (1956) будут завершены раскопки этого важного некрополя. В 1955 году было раскопано 80 могил, которые вместе с раскопанными в 1942 году могилами составляют общее число в 107 систематически исследованных могил. Большинство этих могил содержат по одной похоронной урне с костями, собранными на костре после сожжения, с крышкой вроде миски, наложенной на отверстие урны, и один или несколько второстепенных сосудов, положенных у горла урны, под крышкой, или внутри ее, на костях, или же на плече урны. Однако есть и могилы, в которых все сосуды расположены на земле, в виде круга, а равным образом существуют и символические могилы, в которых совершенно не было костей покойника. В восьми могилах были найдены и женские статуэтки из обожженной глины, в колоколообразных платьях, хорошо известных в этой культуре. В семи могилах найдено по одной статуэтке и в одной — две статуэтки. Что касается предметов украшений из кости или же из бронзы, бывших в употреблении соответствующего населения и сжигаемых вместе с покойниками на кострищах, таковых было найдено небольшое количество и почти все в фрагментарном состоянии. Все же найденные два бронзовых кольца для застежек весьма типичны (с загнутыми краями) для культуры полей урн, которая распространилась и за пределы «Железных ворот» на Дунае вплоть до устья реки Жиу, и которую нельзя датировать позже периода II—I тысячелетия до н. э. Более естественно датировать ее периодами II и III (средняя эпоха бронзы), если даже упомянутые выше украшения с типологической точки зрения более древнего происхождения.

Можно сказать, что некрополь в Кырне является одним из наиболее важных памятников, оставшихся от племен, носителей культуры Ваттина-Юто-Брдо-Кырна средней эпохи бронзы. Большое количество систематически раскопанных здесь могил, а также и найденный обильный материал (около 400 сосудов, 10 статуэток и т. д.) позволят изучить и определить более точно характер культуры похоронных полей с урнами, обнаруженных в областях среднего и нижнего Дуная.

¹ Vezi datele la Childe, *op. cit.*, p. 291. ² VI. Milojević, *op. cit.*

ОБЪЯСНЕНИЕ РИСУНКОВ

Таблица I. Кырна—Гриндул Томий. План раскопок 1942 и 1955 гг.

Таблица II. Кырна—Гриндул Томий. План раскопок некрополя с трупосожжением (1942 и 1955).

Таблица III. Инвентарь могилы № 28.

Рис. 1. — Могила № 28 в Кырне. а — так как была обнаружена; б — идеальное восстановление ситуации с момента засыпки ямы землей; разрез через урну и крышку с целью обнаружить в урне сосуды и кости.

CHANTIER ARCHÉOLOGIQUE DE CÎRNA

(RÉSUMÉ)

Les fouilles de 1955, continuant celles de 1942, ont été entreprises pour exhumer les restes du champ d'urnes de l'âge du bronze, situé sur le Grindul Tomii, dans les étangs situés au sud du village de Cîrna, dans le voisinage du Danube. Ces deux campagnes de fouilles ont permis d'explorer systématiquement la plus grande partie de la surface de la nécropole épargnée par les inondations, et, par une nouvelle campagne de fouilles (prévue pour 1956), on pourra finir de déterrer cette importante nécropole. En 1955, on a découvert 80 tombes qui, ajoutées à celles déterrées en 1942, élèvent à 107 le nombre des tombes fouillées systématiquement dans cette nécropole. La majorité de ces tombes contiennent une urne funéraire, contenant les os recueillis sur le bûcher d'incinération, une écuelle-couvercle posée sur l'ouverture de l'urne avec un ou plusieurs autres vases secondaires, placés soit dans l'ouverture de l'urne, sous le couvercle, soit à l'intérieur de l'urne, sur les os, soit — enfin — sur l'épaule de l'urne. Il y a aussi des tombes dans lesquelles tous les vases ont été posés par terre, plus ou moins en cercle, comme il y a aussi des tombes symboliques, d'où les os du défunt sont absents. Dans huit des tombes fouillées par l'auteur, on a trouvé des statuettes féminines en argile cuite, du type à robe-cloche, bien connu dans cette civilisation; dans sept tombes, on a trouvé une statuette et, dans la huitième on en a trouvé deux. Des objets de parure en os ou en bronze, portés par la population respective et incinérés en même temps que les morts sur le bûcher, peu de pièces ont été trouvées, et ces dernières étaient presque toutes fragmentaires. Néanmoins, deux anneaux en bronze pour boucles sont assez typiques (du type à bout recourbé) pour prouver que cette civilisation des champs d'urnes, qui s'est étendue aussi en deça des Portes de Fer jusqu' à l'Olt, ne peut être datée ainsi qu'on l'a tenté, au delà du seuil des II^e et I^{er} millénaires avant notre ère. La date la plus probable correspondre aux II^e et III^e périodes (époque moyenne) du bronze.

On peut affirmer que la nécropole de Cîrna est l'une des plus importantes qui nous soient restées des tribus appartenant à la civilisation de Vattina—Zuto Brdo—Cîrna de l'époque moyenne du bronze. Le grand nombre de tombes fouillées systématiquement à Cîrna, ainsi que la richesse des matériaux découverts (environ 400 vases, 10 figurines, etc.) vont fournir la possibilité d'étudier et de connaître mieux cette civilisation des champs d'urnes du Danube moyen et inférieur.

EXPLICATIONS DES FIGURES

Pl. I. — Cîrna — Grindul Tomii. Esquisse indiquant les fouilles de 1942 et 1955.

Pl. II. — Cîrna — Grindul Tomii. Plan des fouilles de la nécropole d'incinération (1942 et 1955).

Pl. III. — Inventaire de la tombe n° XXVIII.

Fig. 1. — Tombe n° XXVIII de Cîrna: a) telle qu'elle a été découverte; b) reconstitution idéale de la situation au moment du comblement de la fosse avec de la terre (la section à travers l'urne et le couvercle fait voir les vases et les os disposés dans l'urne.).